

# Nominace 7 divů Rakovnicka:

## **ELEKTROSKANZEN ŠLOVICE** – Mezi památkami



z technické oblasti nemá konkurenta. Malá vodní elektrárna v Čechově mlýně ve Šlovicích byla první na Rakovnicku, která dodávala proud do sítě a zásobovala jím několik vesnic. Technické zařízení je v provozu dodnes. Díky rodu Čechů, který mlýn vlastní po několik generací, se v elektrárně dochovala řada unikátů. Například škodovský naftový motor z roku 1927 je dnes jediným dochovaným exponátem tohoto typu na světě.

## **HAMOUSŮV STATEK VE ZBEČNĚ** – Vedle majestátných hradů, přepychových zámků a zdobných vil je to jen nenápadná roubená chalupa. Jenže v oblasti lidové architektury je skutečným klenotem. Hamousův statek ve Zbečně je autenticky dochovaným stavením nejen zvenčí, ale i uvnitř. Místo, kde se čas zastavil. Nezasáhla do něj žádná modernizace, nevhodné úpravy... Nejstarší dřevěné konstrukce jsou ze 16. století.



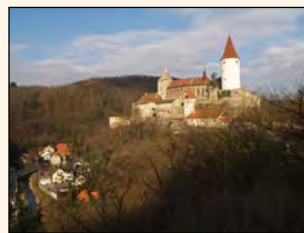
Hamousův statek ve Zbečně je autenticky dochovaným stavením nejen zvenčí, ale i uvnitř. Místo, kde se čas zastavil. Nezasáhla do něj žádná modernizace, nevhodné úpravy... Nejstarší dřevěné konstrukce jsou ze 16. století.

## **HRAD KRAKOVEC** – Je to hrad, ale současně i zámek. Poslední hrad v Čechách. Ano, odpověď je Krakovec, v minulosti též Červený zámek podle červené střechy, která kdysi svítila široko daleko. Hrad Krakovec je jedinečnou ukázkou jedné etapy vývoje stavitelství. Dokonale zastupuje dobu, kdy začala nad nedobytností převážovat potřeba pohodlí. Krakovec dal koncem 14. století vybudovat Jíra z Rostok. Hrad si zamiloval natolik, že ho dokonce nazýval chalúpkou. Žádný jiný hrad nezdobí tak unikátní most. I když novodobý, je zcela mimořádný. Byl postaven středověkou technologií a nástroji a bez jediného hřebíku. A asi není hradu, který by byl oblíbenější u dětí. Jak to? Copak neznáte film Ať žijí duchové?



Je to hrad, ale současně i zámek. Poslední hrad v Čechách. Ano, odpověď je Krakovec, v minulosti též Červený zámek podle červené střechy, která kdysi svítila široko daleko. Hrad Krakovec je jedinečnou ukázkou jedné etapy vývoje stavitelství. Dokonale zastupuje dobu, kdy začala nad nedobytností převážovat potřeba pohodlí. Krakovec dal koncem 14. století vybudovat Jíra z Rostok. Hrad si zamiloval natolik, že ho dokonce nazýval chalúpkou. Žádný jiný hrad nezdobí tak unikátní most. I když novodobý, je zcela mimořádný. Byl postaven středověkou technologií a nástroji a bez jediného hřebíku. A asi není hradu, který by byl oblíbenější u dětí. Jak to? Copak neznáte film Ať žijí duchové?

## **HRAD KŘIVOKLÁT** – Kdo by neznal hrad Křivoklát?



Klenot gotického stavitelství patří nejen k nejznámějším památkám Rakovnicka, ale i Česka. Pyšní se, jako jediný na Rakovnicku, titulem národní kulturní památka. Kouzlo hradu ale nespočívá jen v architektuře. V jeho zdech se za 900letou historii odehrálo mnoho slavných příběhů, ať již skutečných (např. věznění alchymisty Edvarda Kellyho), či vymyšlených (Křivoklát posloužil jako kulisa dlouhé řady pohádek a filmů). Křivoklát patří k jednomu z nejvýznamnějších hradů českých knížat a králů. Několikrát byl poničen požárem. Největší ho zachvátil roku 1826. Poté byl Fürstenberky obnoven do dnešní podoby.

## **HRAD TÝŘOV** – Ideální místo pro nevyčísitelné romantiky. Však sem také dvakrát zavítal i básník Karel Hynek Mácha. Zřícenina hradu Týřov, malebně usazená na strmém skalním ostrohu, je nejkrásnější při pohledu od Berounky. Neméně idylický je však i výhled z rozvalin hradu. Stavební mimořádnost Týřova spočívá v tom, že byl ve 13. století postaven podle vzoru nedobytných francouzských kastelů, ve své době nejpokrokovějšího typu hradů.



Ideální místo pro nevyčísitelné romantiky. Však sem také dvakrát zavítal i básník Karel Hynek Mácha. Zřícenina hradu Týřov, malebně usazená na strmém skalním ostrohu, je nejkrásnější při pohledu od Berounky. Neméně idylický je však i výhled z rozvalin hradu. Stavební mimořádnost Týřova spočívá v tom, že byl ve 13. století postaven podle vzoru nedobytných francouzských kastelů, ve své době nejpokrokovějšího typu hradů.

## **HUSOVA ŠKOLA KRUŠOVICE** – Škola, která vzdělává nejen uvnitř v učebnách, ale každého kolemjdoucího. Právě díky tomu je Husova škola v Krušovicích jednou z nejpozoruhodnějších staveb moderní architektury na Rakovnicku. Na sgrafitové fasádě budovy, postavené podle návrhu architekta Ladislava Skřivánka, se dočtete spoustu citátů a lidových rčení a připomenete si jména významných Čechů. Dílo jednoho z nich, rodáka a malíře Václava Rabase, najdete přímo v podloubí u vchodu.



Škola, která vzdělává nejen uvnitř v učebnách, ale každého kolemjdoucího. Právě díky tomu je Husova škola v Krušovicích jednou z nejpozoruhodnějších staveb moderní architektury na Rakovnicku. Na sgrafitové fasádě budovy, postavené podle návrhu architekta Ladislava Skřivánka, se dočtete spoustu citátů a lidových rčení a připomenete si jména významných Čechů. Dílo jednoho z nich, rodáka a malíře Václava Rabase, najdete přímo v podloubí u vchodu.

**NÁMĚSTÍ KNĚŽEVES** – Náměstí v Kněževsi (ve skutečnosti to jsou dvě – Václavské a Husovo) patří k největším v Čechách. Svoji velikostí předčí dokonce i mnohonásobně známější Karlovo náměstí



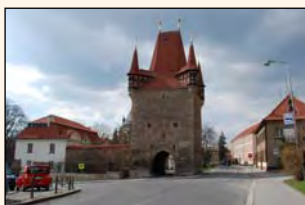
v Praze. Kněžveské náměstí ale nevyčnívá jen svojí rozlehlostí. Na jednom místě se zde vzájemně prolíná několik dalších zajímavostí – jmenovat můžeme např. chmelovou sušárnu nebývalou svým provedením, která díky hodinové věži připomíná spíše radniční budovu, kostel opevněný vodním příkopem a nelze opomenout i jeden nepamátkový fenomén – kněžveské hřiby.

**OPUKOVÁ ARCHITEKTURA** – Vesnice kolem Džbánu poznáte na první pohled. Ať už omítané či nikoli, všechny starší domy, stodoly, chlévy či ohradní zdi zde mají jedno společné, jsou postaveny ze džbánské opuky. Světlého kamene, který je nejkrásnější neomítaný a doplněný o zdobné prvky z červených cihel. Nikde jinde v Česku takové množství opukových staveb nenajdete. Patří k místním unikátům.



(na fotografii kostel v Kroučové)

**RAKOVNICKÉ BRÁNY** – V čem jsou rakovnické brány zajímavější než brány středověkého opevnění jiných měst? Vysoká, jak její jméno napovídá, tím, že patří se svými více než čtyřiceti metry k nejvyšším.



A Pražská, ta zase patří díky svému výstavnému provedení mezi nejkrásnější. Ostatně také byla stavěna s vědomím, že by měla poutníky, přicházející z hlavního města, uchvacovat. Což se daří stále. Pražská brána byla postavena roku 1516, Vysoká dostavěna roku

1525. Další dvě – Lubenská a Svatojilská, se bohužel nedochovaly.

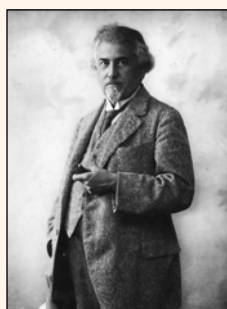
**RAKOVNICKÉ ZÁKOSTELÍ** – Společně s židovským ghettem nejcennější území města Rakovníka. V tomto koutě najdete jednu pamětihodnost za druhou – nejzachovalejší úsek středověkého opevnění, Pražskou bránu, nejvýstavnější kostel našeho okresu – chrám sv. Bartoloměje, bývalý cisterciácký palác, roubenku tzv. Lechnýřovnu, gymnázium, na němž 10 let působil Zikmund Winter, a pochopitelně dřevěnou zvonici se zvonem Žebrák, který patří k největším v Čechách a jemuž se pro jeho zvuk říkalo zvon zázračný.



**BEROUNKA OTY PAVLA** – Ota Pavel nebyl sice zdejším rodákem, přesto je s Křivoklátskem spjat velmi úzce. Ve dvou svých vzpomínkových knihách z Křivoklátska (Smrt krásných srnců a Jak jsem potkal ryby) dokázal zachytit příběhy, které se vázaly k osobě jeho otce a zároveň se vyváženě věnoval útrapám války i době veselí a štěstí. Díky jeho mistrovskému vypravěčskému talentu v těchto knihách ožívá řeka Berounka a kraj kolem ní. Smrt krásných srnců byla první Pavlovou knihou povídek, která předznamenala jeho posun od sportovní tematiky ke vzpomínkové próze.



**HEROLDOVA INTERPRETACE** – Není Herold jako Herold. Ten rakovnický byl Jiří a máme po něm v Rakovníku pojmenovanu nejen síň, ale i hudební festival. Tento Herold představuje pozoruhodné spojení kvalit výjimečného komorního hráče, vynikajícího sólisty, pedagoga, houslaře a skladatele v jedné osobě. Vytvořil přes padesát nástrojů (převážně houslí), které jsou svou kvalitou značně cenné. Tento významný český violista a houslista, člen Českého kvarteta, koncertní mistr České filharmonie a zakladatel Heroldova smyčcového kvarteta zemřel tak, jak si jen může hudebník přát – v rozhlasovém studiu během zkoušky Berliozova Harolda v Itálii.



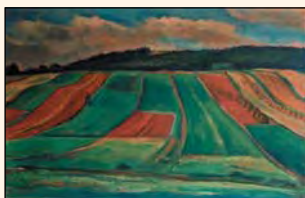
## KARIKATURY ANTONÍNA PELCE –



Jedinečným darem lišanského rodáka Antonína Pelce byla pohotová kresba. Využil ji v žurnalistické karikatuře a knižní ilustraci. Svou kritickou a protifašistickou tvorbou nevyhovoval nacistickému režimu, proto odešel do Francie. Díky V+W se usadil v New Yorku, kde pokračoval v práci. Jeho ostře

protifašistické výpady otiskovaly nejprestižnější deníky a časopisy celého svobodného světa. Po válce se vrátil do republiky, vyučoval karikaturu, ale ztratil již svou nezávislost. Postupně se stal tlumočnickem oficiálních postojů poučovacího režimu.

## KRAJINY VÁCLAVA RABASE –



Nejvíce tohoto krušovického rodáka, malíře a grafika proslavily obrazy rodného kraje. Jeho jméno a stálou expozici díla představuje rakovnická Rabasova galerie. Přestože po-

užíval všechny výtvarné techniky a maloval zátiší i portréty, je pro něho typická zemědělská krajina s geometrickou sítí polí a cest. Období jeho vrcholné tvorby se datuje od počátku třicátých let, charakterizují ho motivy z měkce modelovaného zvlněného kraje severního Rakovnicka s obilím a chmelem na rezavých půdách. Pozoruhodným počinem jeho tvorby se stal cyklus 24 obrazů s názvem Chleba, ve kterém zachytil proces vzniku chleba od obilného zrna, přes mouku, pečení až k bochníku.

## OLIVŮV PIJÁK ABSINTU –



Svého Pijáka absintu nemají jen Francouzi (Manet, Degase) a Španělé (Picasso), ale i my Češi, a to díky novostrašeckému rodákovi Viktoru Olivovi. Ten se s absintem a pařížskou bohémou seznámil při svém

několikaletém pobytu v Paříži. Středobodem českých pijáků absintu se stala kavárna Slavia, jak to dokazuje jeho zde vystavený obraz. Viktor Oliva navrhoval i plakáty a knižní vazby (např. Máchův Máj i s podobiznou autora). Pracoval pro pražské nakladatelství Jan Otto, byl redaktorem obrazové části časopisu Zlatá Praha.

## PĚVECKÉ UMĚNÍ BRATŘÍ BURIANŮ –



„Já dokážu jen něco, on všechno,“ prohlásil o pěvci Karlu Burianovi slavný Enrico Caruso. Karel Burian, rodák z Rousínova, patřil k největším operním pěvcům své doby, proslul přede-

vším svou jedinečnou interpretací tenorových partů v operách Richarda Wagnera. Zpíval např. v Drážďanech, Vídni, Londýně, Budapešti, Paříži, pravidelně hostoval v Metropolitní opeře v New Yorku. Slavný dirigent Artur Toscanini Buriana cenil jako nejrytmičtějšího pěvce světa. Jeho bratr barytonista Emil Burian, který se narodil v Rakovníku, je považován za zakladatele moderního českého operního zpěvu. Většinu svého uměleckého života prožil v angažmá pražského Národního divadla, úspěchy sklízel především ve Smetanových operách.

## ŠTORMOVA HERALDICKÁ KRESBA –



Pouze u malé části lidí se dá říci, že na co sáhnou, se jim daří. Jedním z nich byl i architekt a grafik Břetislav Štorm. Jako grafik vynikl zvláště v heraldické kresbě, navrhoval značky, pečeti a exlibris. Graficky upravil množství knih. Byl i autorem básnických próz, drobných po-

videk. Ve velké míře se zabýval publicistikou o architektuře, životním stylu, heraldice a památkách. Významné jsou jeho návrhy zahradních zámeckých parterů. Věnoval se i užitému umění, navrhoval liturgické předměty. V závěru života pracoval v ochraně a obnově památek, za což získal in memoriam cenu ministerstva kultury.

## TITTELBACHOVA SURREALISTICKÁ ZÁTIŠÍ –



Vy-píchnout z tvorby mutějovického rodáka Vojtěcha Tittelbacha to nejpodstatnější, je trochu oříšek. Avantgardní tvůrce, akademický malíř, ilustrátor, portrétista a grafik si prošel během tvůrčího života dobovým vývojem. Pro jeho předválečné práce jsou typická surrealistická zátiší s draperiemi.

V době okupace se mu základnou pro vyznačení jinak nemožných názorů stalo cirkusové prostředí. Symbolickou výpověď o protektorátu zašifroval do madon. Tento tradiční námět tak nabyl nové naléhavosti.

## WINTRŮV NEZBEDNÝ BAKALÁŘ –



Byť Zikmund Winter působil v Rakovníku pouze deset let, zanechal zde významnou stopu. Velmi rychle se zapojil do kulturního dění ve městě a přispíval ke společenskému významu tehdejších spolkových institucí. Zpíval, dotvářel programy a repertoár, psal přednášky z hudební historie i texty ke skladbám. Spolupořádal i divadelní představení, zábavy, plesy a uspořádal spolkovou knihovnu. Jeho jméno je s Rakovníkem spojeno stále. Nese ho zdejší gymnázium i divadelní festival. Název jeho historické novely Nezbedný bakalář používá taneční škola i taneční soutěž. Postava filmového Nezbedného bakaláře je spjata s hercem Zdeňkem Štěpánkem, který krátce studoval na rakovnické reálce.

## ZNÁMKY BOHUMILA HEINZE –



Ryteccké umění proslavilo Bohumila Heinze, rakovnického rodáka, nejprve v zahraničí. Od roku 1932 pracoval pro známou londýnskou tiskárnu Thomas De La Rue, pro kterou vytvářel rytiny pro bankovky a poštovní známky po celém světě. V roce 1934 se Heinz konečně prosadil i doma. V letech 1934–1940 se jeho rytiny objevily na více než třiceti československých a protektorátních poštovních známkách. Heinzova tvorba patří na absolutní vrchol československého rytecckého umění. V roce 1984 připomněla Československá pošta 90. výročí Heinzova narození jednorukou známkou s Heinzovým portrétem.

## BUK U MŠECKÝCH ŽEHROVIC –



Hvězda televizního cyklu o památných stromech Paměť stromů. Buk u Mšeckých Žehrovic, který je jedním z nejkrásnějších v Česku, si tvůrci pořadu vybrali jako tzv. znělkový strom. Stojí nedaleko silnice na Mšec. Jeho výška dosahuje 21 metrů, obvod v 1,30 m nad zemí 556 cm a jeho stáří je odhadováno na 350 let.

## ČERTOVA SKÁLA –



Impozantní skalní stěna vypínající se nad řekou Berounkou jižně od obce Hracholusky. Jedná se o největší odkryv starohorních spilitových láv v Českém masivu, který je nejen významnou krajinnou dominantou, ale zároveň i významným biotopem teplomilných druhů rostlin a živočichů. Podle pověsti lámal ze skály čert kámen na stavbu mostu přes řeku Berouнку.

## CHKO KŘIVOKLÁTSKO –



Členitá vrchovina o rozloze 632 km<sup>2</sup> mezi Rakovníkem, Berounem a Zbirohem byla v roce 1977 vyhlášena biosférickou rezervací UNESCO a o rok později chráněnou krajinnou oblastí. Dvě třetiny CHKO pokrývají listnaté a smíšené lesy. Území dělí řeka Berouнка. V oblasti je 24 maloplošných chráněných území (např. NPR Velká Pleš, Kohoutov či PR U Eremita, Stříbrný luh, Brdatka ad.) o výměře 12 km<sup>2</sup>. Zachovalá krajina Křivoklátska s mnoha podobami přirozené vegetace a rozmanité fauny je považována ve střední Evropě za výjimečnou.

## JESENICKÝ VIKLAN –



Patří k významným krajinným prvkům Přírodního parku Jesenicko. Tento šestitunový skalní blok se nachází v lese za Velkým rybníkem a v současné době je již nehybný. Původně obří kámen balancoval v úzkém kamenném lůžku. Povalen byl v 19. století hledači pokladů.

## NALEZIŠTĚ TRILOBITŮ –



Francouzský geolog Joachim Barrande objevil v okolí Skryjí ve 30. letech 19. století při vyměřování trasy koněspřežné železnice do Plzně zkamaněliny prehistorických živočichů, zejména trilobitů, jejichž studiu se věnoval po zbytek života. Svá bádání popsal v monumentálním 22svazkovém díle Systeme Silurien du Centre de la Boheme. V údolí Zbirožského potoka se nachází PR Jezírka s romantickou skalní úžlabinou s vodopádem a jezírkiem.

## NÁRODNÍ PŘÍRODNÍ REZERVACE TÝŘOV –



Unikátní území o rozloze 421 ha, které tvoří údolí Oupořského potoka a svahy na pravém břehu řeky Berounky od Skryjí až ke kouřimeckému přívozu. Jedná se o jedno z nejcen-

nějších území CHKO Křivoklátsko. Velká členitost terénu je předpokladem zastoupení všech lesních typů vyskytujících se na území CHKO, a to od údolních společenstev až po vrcholové teplomilné lesostepní až stepní formace. NPR by se měla stát součástí navrženého Národního parku Křivoklátsko.

## PRAMEN MERKOVKA –



V první polovině 19. století objevil v bučině Maxovy obory u Lužné lesní adjunkt Jiří Merkl železité pramen s léčivými účinky. Kníže Fürstenberk nechal nad pramenem postavit

kapličku a lázeňskou budovu se dvěma vanami. Prameni a lázním se začalo říkat podle objevitele Merkovka, což bylo později zkomoleno na Merkovka. Dnes už na místě žádná z budov nestojí, pouze pramen s léčivou vodou byl na začátku třetího milénia vyčištěn a upraven.

## PŘÍLEPSKÁ SKÁLA –



Pískovcový lom nacházející se u obce Přílepy – zvaný Přílepská skála – byl znám už ve středověku. Zdejší kámen byl použit např. při stavbě Karlova mostu v Praze, hradu Karlštejna,

Pražského hradu a dalších významných objektů. Znamé byly i mlýnské kameny z přílepského pískovce. Na přelomu 19. a 20. stol. bylo ve skále pět lomů, které zaměstnávaly 100 dělníků a produkovaly 6 tisíc kubíků kamene. Přílepská skála je přírodní památkou.

## RAKOVNICKÝ POTOK –



Nejdelší vodní tok okresu, dříve zvaný Rokytká, měří 42,4 km. Pramení v centru Jesenicka, kde protéká zdejšími rybníky, vlévá se do řeky Berounky u Roztok. Na Rakovnickém potoce bylo v minulosti vybudováno velké množství rybníků a klapala na něm řada mlýnů. Vlívá se do něj řada dalších potoků.

## ŘEKA BEROUNKA –



Berounka je jedinou řekou v okrese. Protéká jeho jižní částí v délce 32,2 km. Krajinářsky zajímavé jsou její říční terasy z naplavených písků a štěrků. Meandrující řeka a její přítoky vytvořily hluboce zaříznutá údolí.

Berounka přijímá mnoho přítoků zprava (např. potoky Skryjský, Zbirožský, Oupořský ad.) i zleva (potoky Rakovnický, Tyterský, Javornice ad.). Berounka je po celém toku okresem splavná a je využívána jako vodácká stezka.

## ČISTECKÉ JABLKO –



Kdo někdy ochutnal čistECKÉ jablíčko, nezapomene na jeho lahodnou chuť. Oblíbená odrůda, kterou si zamilovala celá republika, má skutečně spojitost s Čistou na Rakovnicku. Právě zde v sadech u své vily jablko čistECKÉ lahůdkové vyšlechtil František Herles.

## KELTSKÁ HLAVA –



Celosvětová ikona keltské kultury. Opukovou plastiku hlavy keltského druida našel u Mšeckých Žehrovců 19. května 1943 Josef Šlajchrt. Plastika, která je nejslavnějším evropským

nálezem z doby železné, byla vytvořena ve 3. století před naším letopočtem. Její originál je uložen v Národním muzeu, kopie je k vidění v expozici novostražského muzea.

## KERAMIKA RAKO A OBRAZ PIETY –



Mozaiková dlažba, obkladačky, kachlová kamna, keramické sochy... Díky značce RAKO je Rakovník neodmyslitelně spjat s výrobou keramiky. I když se v Rakovníku setkáváme se zdejší vyhlášenou keramikou na mnoha místech, mezi fenomény patří zejména keramický obraz Piety na kostele sv. Bartoloměje. Jedná se

o třinácté zastavení křížové cesty, kterou navrhl pro moravský Svatý Hostýn začátkem 20. století architekt Jano Köhler. Pieta je vytvořena unikátní technikou řezané mozaiky, která byla inspirována malovanými chrámovými okny. Jen bylo olovo nahrazeno spárami a sklo keramikou.

**KOUNOVSKÉ KAMENNÉ ŘADY** – Říká se jim největší záhada Česka. Stovky metrů dlouhé řady kamenů, pečlivě vyskládané od severu k jihu napříč plochým temenem vrchu Rovina u Kounova dosud nevydaly tajemství svého účelu ani pravého stáří, přestože se je odborníci i laici pokouší rozluštit už přes tři čtvrtě století.



**MOPEDY STADION** – Moped značky Stadion si jako jeden ze symbolů Rakovníku zvolil i architekt David Vávra při natáčení Šumného Rakovníka. Závod Velo-Stadion začal s jejich výrobou v roce 1956. Mopedy se brzy staly oblíbeným vozidlem motocyklistů všech generací. Původní typ mopedu S 11 byl zdokonalen na typ S 22 a S 23, které úspěšně konkurovaly i tradičním zahraničním výrobkům. Mopedy vyráběl rakovnický závod až do roku 1962, kdy byla jejich výroba zrušena.



**OTTOVO MÝDLO** – „Ať jsi černý jako bota, umyje tě mýdlo Otta.“ „Máš-li s prádlem trampoty, kup si Omýr od Otty.“ To jsou jen dva z nezapomenutelných reklamních sloganů, jimiž František Otta propagoval svoje výrobky. Ottova továrna na mýdla a jedlé tuky proslavila, společně s keramikou RAKO, Rakovník daleko za jeho hranicemi. Pomohla k tomu nejen kvalita Ottových výrobků, ale i nápaditá a vtípná propagace s červeným Ráčkem a panáčkem Otáčkem.



**RAKOVNICKÝ KOTRLÁK** – Svůj místní fenomén mají na Rakovnicku i chovatelé. A sice plemeno holuba rakovnický kotrlák. Nedá se sice doložit žádnými písemnými záznamy, že se jedná o plemeno, které má skutečně původ v Rakovníku, to ale není podstatné. Důležité je, že už několik desítek let nosí tento holub akrobat, který se vyznačuje tím, že dělá za letu přemety, název našeho okresního města.



**ŠVARTNOVÉ NÁRAMKY** – Další keltský fenomén z Rakovnicka. Švartnu získávali Keltové v lokalitě podél Srbečského potoka, kde vychází na povrch Kounovská sloj. Z černé suroviny vyráběli náramky, které proslavily náš region už za laténské doby. Výrobky ze zdejší švartny nacházejí archeologové až v Maďarsku. Dosud největší zjištěná vzdálenost jejich vývozu je 400 kilometrů. Ano, mluvíme o době železné!



**TLESKÝ POKLAD** – Najít opravdový poklad se poštěstí málokomu. Roku 1962 se to na tvrzišti v Tleskách podařilo skupině pionýrů. Unikátní poklad tvořilo čtyři sta kroužků ze zeleného skla, které se ve středověku používaly jako náhradní platidlo. Tleský poklad můžete obdivovat ve Vlastivědném muzeu v Jesenici.



**ŽELEZNIČNÍ MUZEUM LUŽNÁ** – Místo jak z pohádky O Mašinkách se vyklubalo teprve před pár lety z bývalé luženské výtopny společnosti Buštěhradské dráhy. Luženské železniční muzeum je největším svého druhu v Česku a kromě početné sbírky parních lokomotiv (v držení jich má více než třicet) tu uvidíte i řadu dalších kolejových vozidel z nedávné i vzdálenější minulosti. Nejstarší parní lokomotivou muzea je 310.076, která byla vyrobena v roce 1899 v rakouské lokomotivce ve Floridsdorfu.

